

# 杞县 国土空间总体规划（2021-2035年）

草案公示

杞县自然资源局

2023年3月

# 前言

杞县 国土空间总体规划（2021-2035年）



杞县位于河南省东部，隶属八朝古都开封市，辖20个乡镇、1个街道办和1个先进制造业开发区，是开封市第一人口大县。杞县历史悠久，商朝时建立杞国，距今已有3700年的历史，是省级历史文化名城。

《杞县国土空间总体规划2021-2035年》是对杞县县域范围内国土空间开发保护做出的总体安排和综合部署，是指导杞县城乡各类开发建设活动、开展国土空间资源保护利用与生态修复、制定空间发展政策和实施国土空间规划管理的蓝图，是编制详细规划、相关专项规划、乡镇国土空间总体规划的依据。

为凝聚全社会共识，发挥广大人民群众智慧，共同建设宜业宜居的社会主义现代化美丽杞县，现将《规划》草案予以公示，希望社会各界人士对《规划》编制工作积极建言献策。

# 目录

杞县 国土空间总体规划 (2021-2035年)

## 01 发展目标 3

- 1.1 规划范围与期限
- 1.2 城市性质
- 1.3 发展愿景
- 1.4 规划目标

## 02 谋划战略 7

- 2.1 生态保护文旅协同
- 2.2 核心带动积极融入
- 2.3 积极主动对接资源

## 03 总体格局 11

- 3.1 统筹划定三条控制线
- 3.2 优化国土空间总体格局

## 04 构筑空间 14

- 4.1 优化农业空间
- 4.2 保护生态空间
- 4.3 调整城镇空间

## 05 营造杞城 18

- 5.1 构建城市格局
- 5.2 优化空间结构
- 5.3 打造开敞空间

## 06 支撑体系 22

- 6.1 完善县域综合交通体系
- 6.2 构建城乡公共服务设施体系
- 6.3 加强水安全保障
- 6.4 提高能源供应效率

## 07 实施保障 27

- 7.1 构建规划传导体系
- 7.2 制定近期实施计划
- 7.3 健全规划实施机制

公示时间  
2023年3月15日至4月15日

公示渠道  
1、杞县人民政府官方网站  
2、杞县融媒体中心微信公众号

公众意见提交途径  
电子邮箱：qxtdzlx@126.com  
邮寄地址：开封市杞县南环路117号杞县自然资源局  
联系电话：0371-28991696  
(邮件请标注“杞县国土空间总体规划意见建议”字样)

最终批复为准

本规划所有数据和内容以



# 01

## 发展目标

- 1.1 规划范围与期限
- 1.2 城市性质
- 1.3 发展愿景
- 1.4 规划目标



### 1.1 规划范围与期限

**规划范围：**为杞县行政辖区，总面积为**1257.18**平方公里

**规划期限：**2021-2035年，近期目标年为**2025**年，规划目标年为**2035**年，规划远景展望至**2050**年

### 1.2 城市性质

**中国大蒜生产基地和交易中心**

**开封市副中心城市**

**以古杞文化为特色的运河故城**

**以农副产品加工、新材料为主的产业新城**



## 1.3 规划愿景

**中国蒜都、金杞古城**

**蒜都：种植加工、商贸平台**

**古城：金杞文化、龟背古城**



### 1.4 规划目标





# 02

## 谋划战略

- 2.1 加强生态保护文旅协同  
促进运河复兴
- 2.2 核心引擎带动积极融入  
共建郑州大都市圈
- 2.3 积极主动对接资源网络  
构建产业生态圈





## 2.1 加强生态保护文旅协同，促进运河复兴

### 生态文化彰显

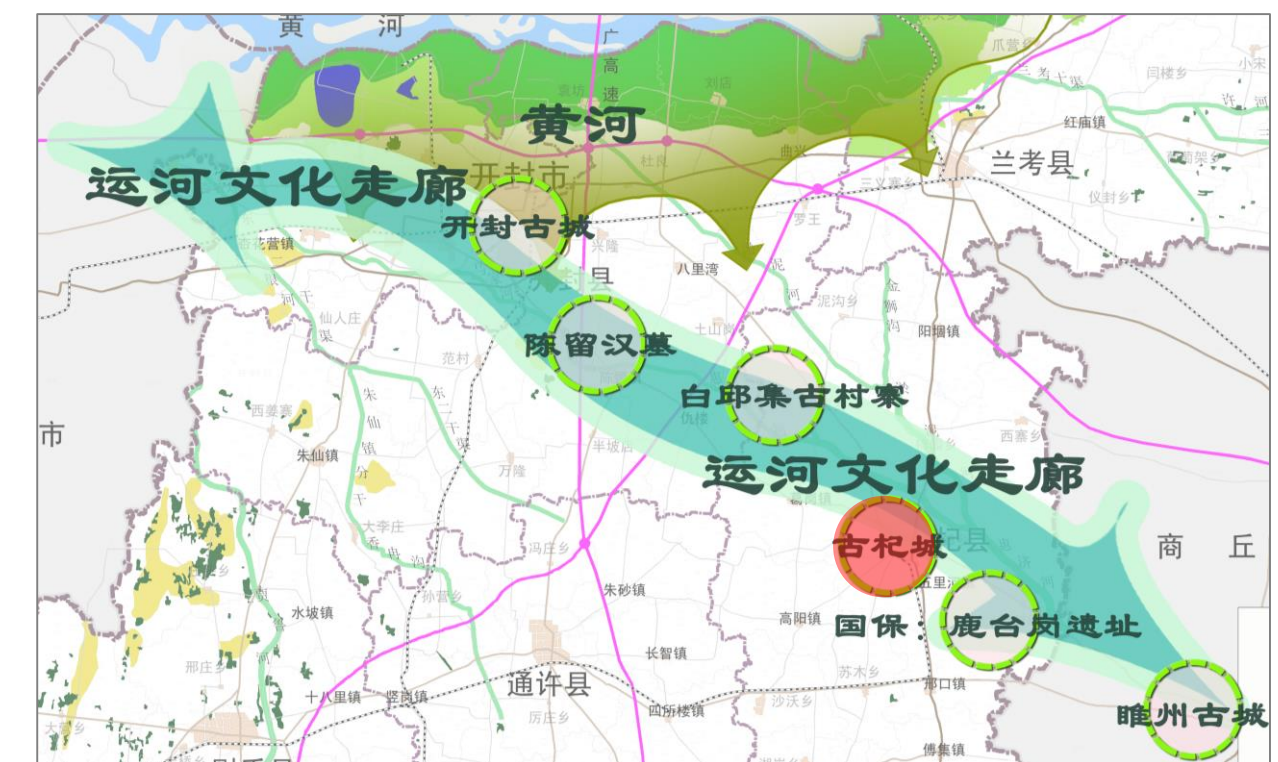
提升大运河杞县段沿岸生态，联合开封市和商丘市睢县共同推进运河生态带建设，构筑大运河生态安全空间，打造秀丽的绿色生态带，织补绿色运河文化大走廊。

### 运河文化展现

依托大运河通济渠郑州段世界文化遗产项目，联合运河上下游市、县，共同保护历史遗迹和文化遗存。以县城为节点串联区域运河文化展示轴带。

### 文化走廊共建

设施建设优先、文化产品共推。强化杞县与开封市以及睢县的交通联系，完善观光服务设施。以县城为重点，将大运河文化相关文化融入城市建设，联合举办大运河文化节等，丰富大运河文化IP，以“运河+”融合新业态培育等方面强化大运河文化输出。

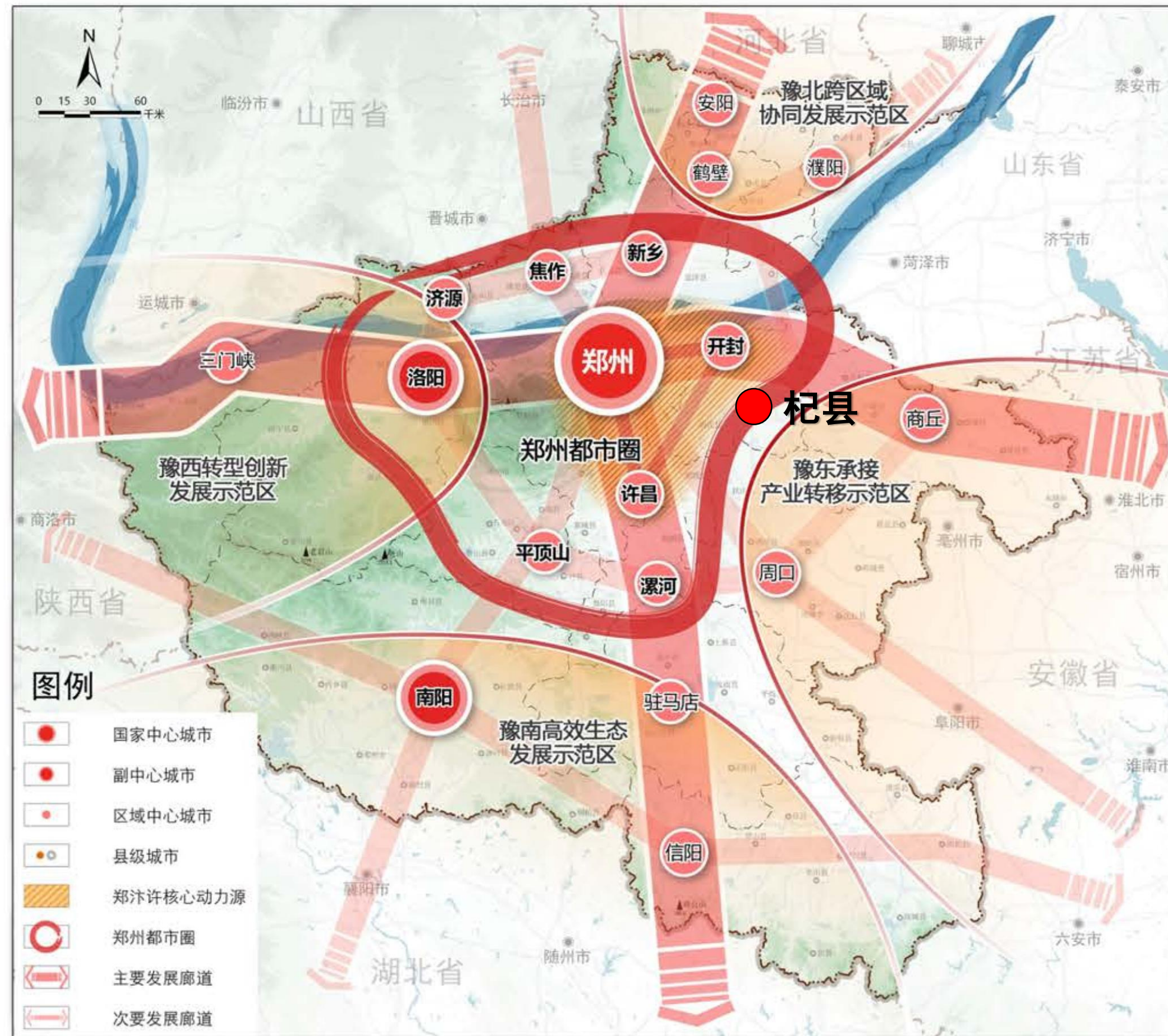




## 2.2 核心引擎带动积极融入，共建郑州大都市圈

依托平台、争取资源	交通先行，多线接入
深度融合、培育功能	政策吸引、拓展延伸
产业联动、高效衔接	突出文化，壮大引擎

- 积极与“1+8”都市圈的城市对接合作，承接郑州大都市圈产业转移，发展战略新兴产业、文化旅游业、保护绿色空间、培育创新空间，与主核心一体化发展。
- 以龙头企业培育为带动，以产业生态体系完善为支撑，建设杞县现代化经济体系。
- 打造精准园区，构建精致产业链，围绕大型龙头企业形成创新集聚，整合商业模式、技术集成和产品创新，通过创新创造价值，带动区域周边产业链上下游企业。





## 2.3 积极主动对接资源网络，构建产业生态圈

### 拓展对外开放运输通道

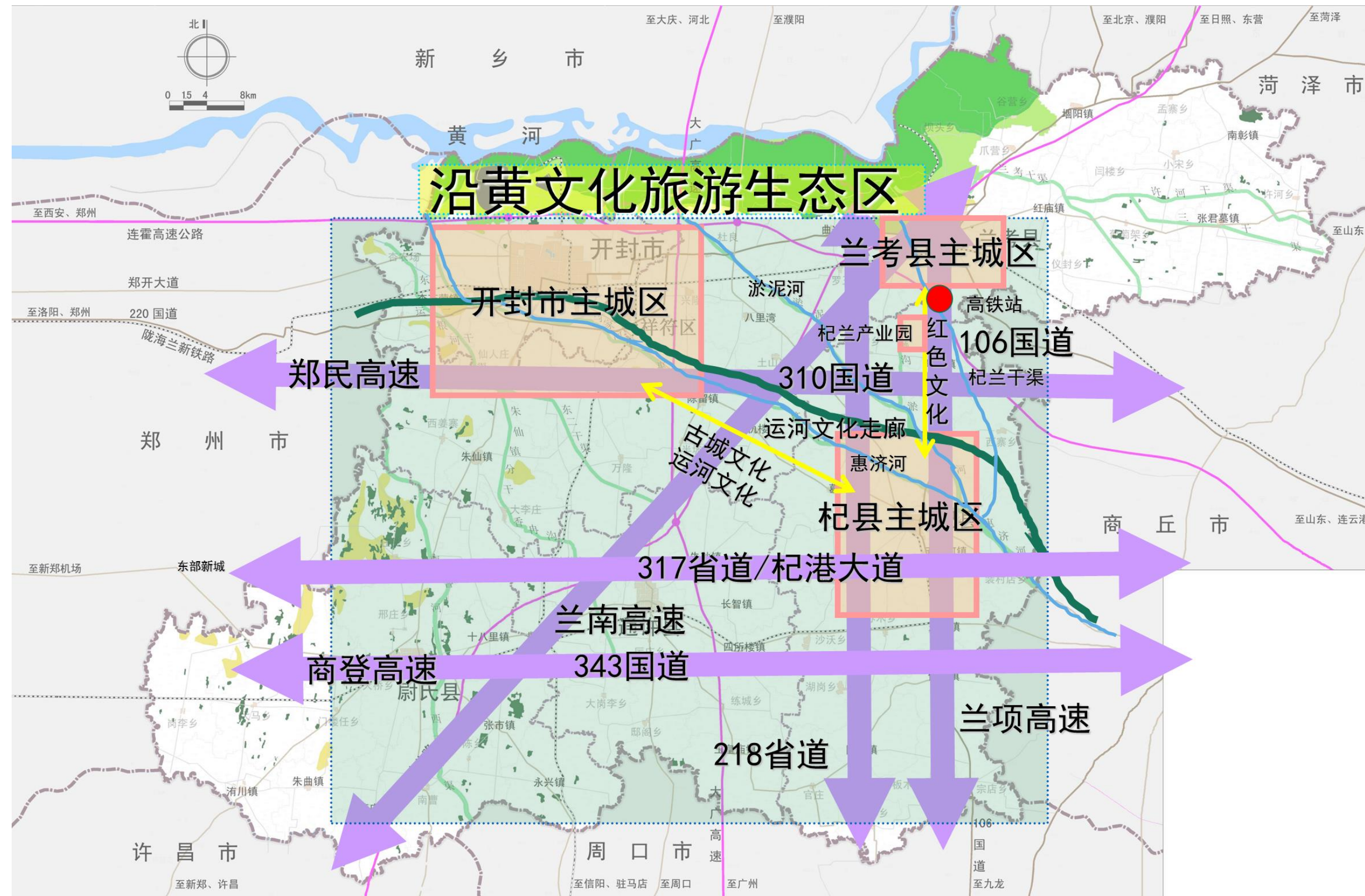
东西向依托高速和国省干道等积极对接开封和郑州，促进县域经济一体化发展。南北向以兰项高速和国道为主，加强与兰考、周口的交通联系，联通杞县兰考、杞县周口一体化发展。

### 提升周边城市产业联系

积极推动杞县红色文化和农产品走出去；经商登高速、郑民高速、连霍高速实现与商丘市民权、睢县的粮食产业、历史文化旅游联动；经106国道与南部周口太康县联系，借助太康县老子文化与杞县黄帝学贯通，联动发展。

### 构建区域综合服务体系

杞县作为中原城市群发展“一核四轴四区”中的核心发展区，主动融入中原城市群，参与中原城市群区域合作，建立起便捷的交通联系，积极对接郑州大都市区资源网络。





# 03

## 总体格局

- 3.1 统筹划定三条控制线
- 3.2 优化国土空间总体格局



### 3.1 统筹划定三条控制线

#### 优先划定永久基本农田保护线

- 严格落实永久基本农田保护任务，保障国家粮食安全和重要农产品供给，保质保量划定基本农田。

#### 科学划定生态保护红线

- 统筹全县自然生态整体性与系统性，衔接自然保护地整合优化成果，无生态保护红线。

#### 统筹划定城镇开发边界

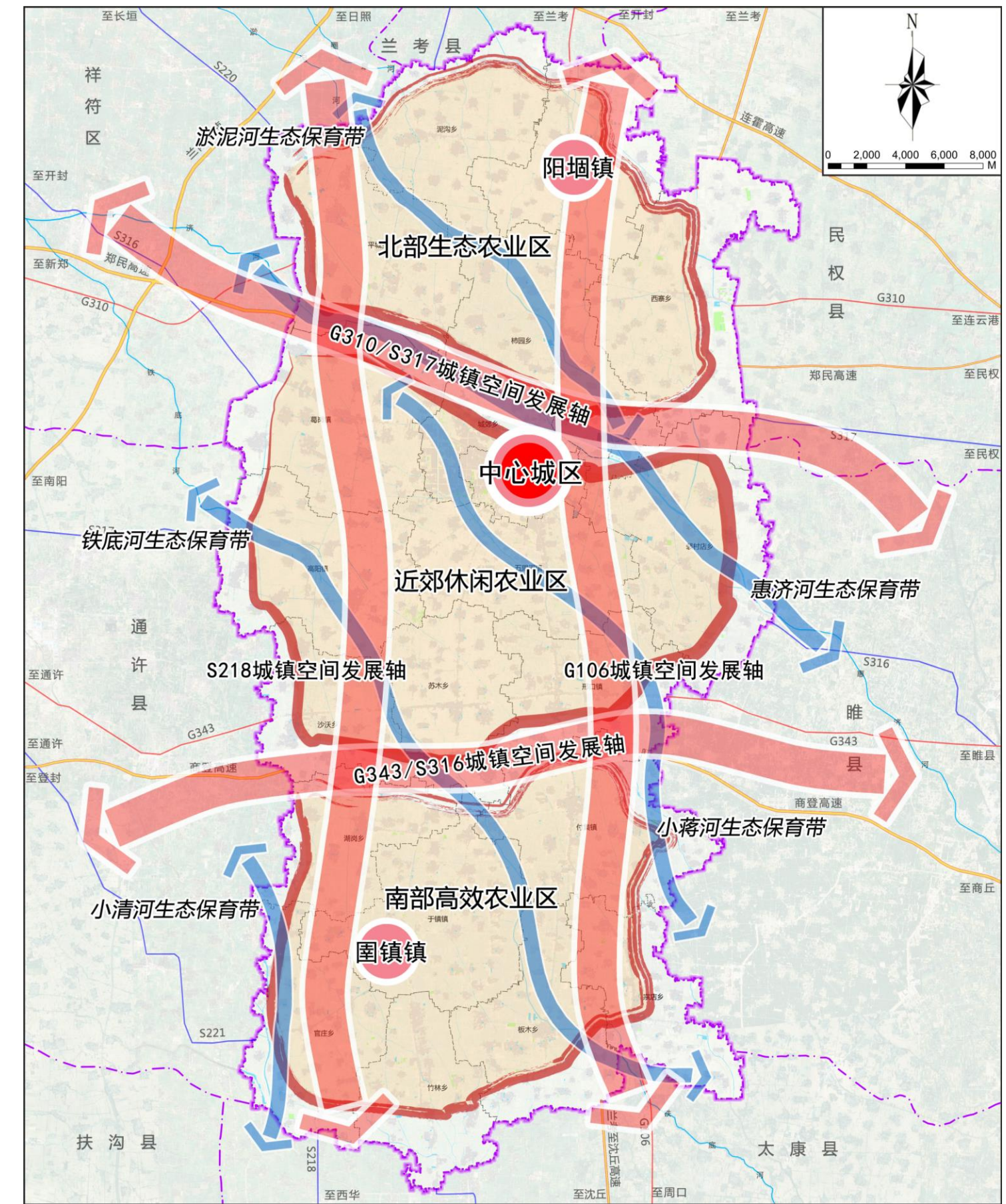
- 结合城镇发展定位、规划城镇建设用地规模等，统筹布局划定城镇开发边界。



## 3.2 优化国土空间总体格局

构建“一主、两副、三区、四轴、多带”的国土空间总体格局

- 一主** 以中心城区和葛岗镇复合成的县域空间发展主中心
- 两副** 以圉镇镇为主的南部副中心，以阳堎镇为主的北部副中心
- 三区** 以西寨乡、阳堎镇、泥沟乡等北部乡镇形成的北部生态农业区，重点发展生态农业；以葛岗镇、高阳镇、苏木乡等近郊乡镇形成的近郊休闲农业区，发展近郊观光农业；以圉镇镇、宗店乡、板木乡、竹林乡等南部乡镇形成的南部高效农业区，重点发展设施农业
- 四轴** 由G310、S316和G343、S317组成的两条东西向城镇空间发展轴；沿G106和S218形成的南北向城镇空间发展轴
- 多带** 依托淤泥河、惠济河、小蒋河、铁底河和小清河等水系打造多条生态保育带





# 04

## 构筑空间

- 4.1 优化农业格局
- 4.2 保护生态空间
- 4.3 调整城镇空间

# 04 构筑空间

## 4.1 优化农业产业结构,形成“三区多园”的农业格局

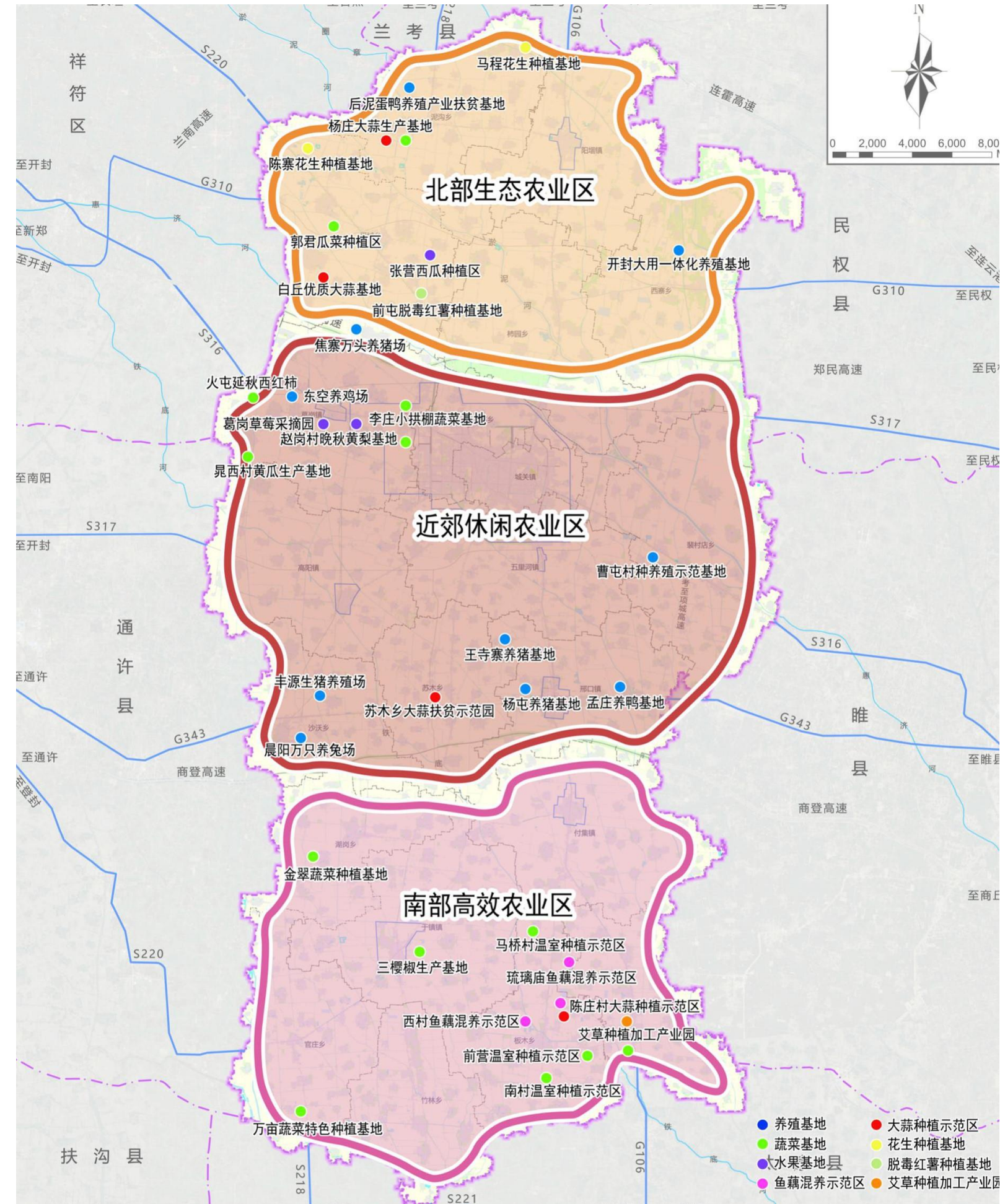
三区

北部生态农业区  
近郊休闲农业区  
南部高效农业区

多园

特色农业示范园或基地

# 杞县 国土空间总体规划 (2021-2035年)

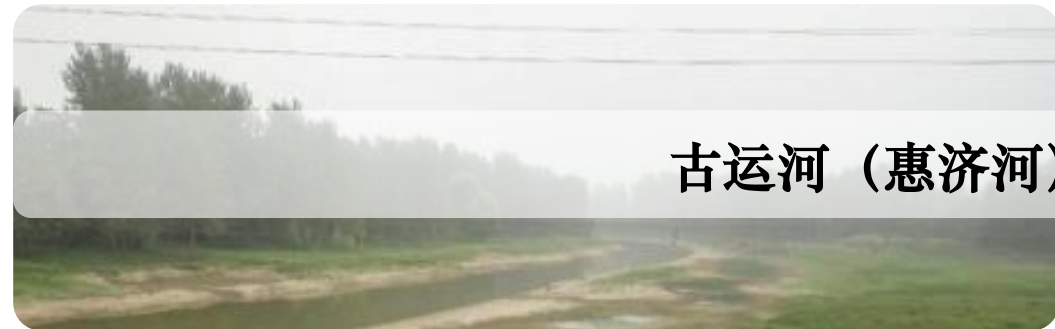




# 04 构筑空间

## 4.2 保护生态空间，锚固“一廊两带三区多点”的生态格局

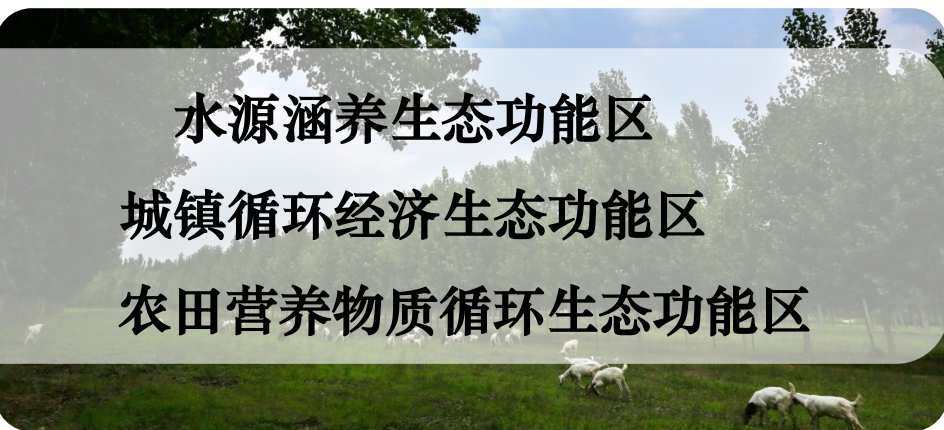
### 一廊



### 两带



### 三区



### 多点



# 杞县 国土空间总体规划（2021-2035年）



## 04 构筑空间

### 4.3 调整城镇空间,形成“三心三区四轴多点”的空间格局

“一主两副、三中心；井字骨架，轴联动；三区多点、展空间”

三心：

以中心城区和葛岗镇复合成的县域空间发展主中心，以圉镇镇为主的南部副中心，以阳堎镇为主的北部副中心

三区：

以中心城区、葛岗镇、五里河镇、柿园乡为中心的城镇空间发展核心区，以圉镇镇为中心的南部城镇空间发展区，以阳堎镇为中心的北部城镇空间发展区

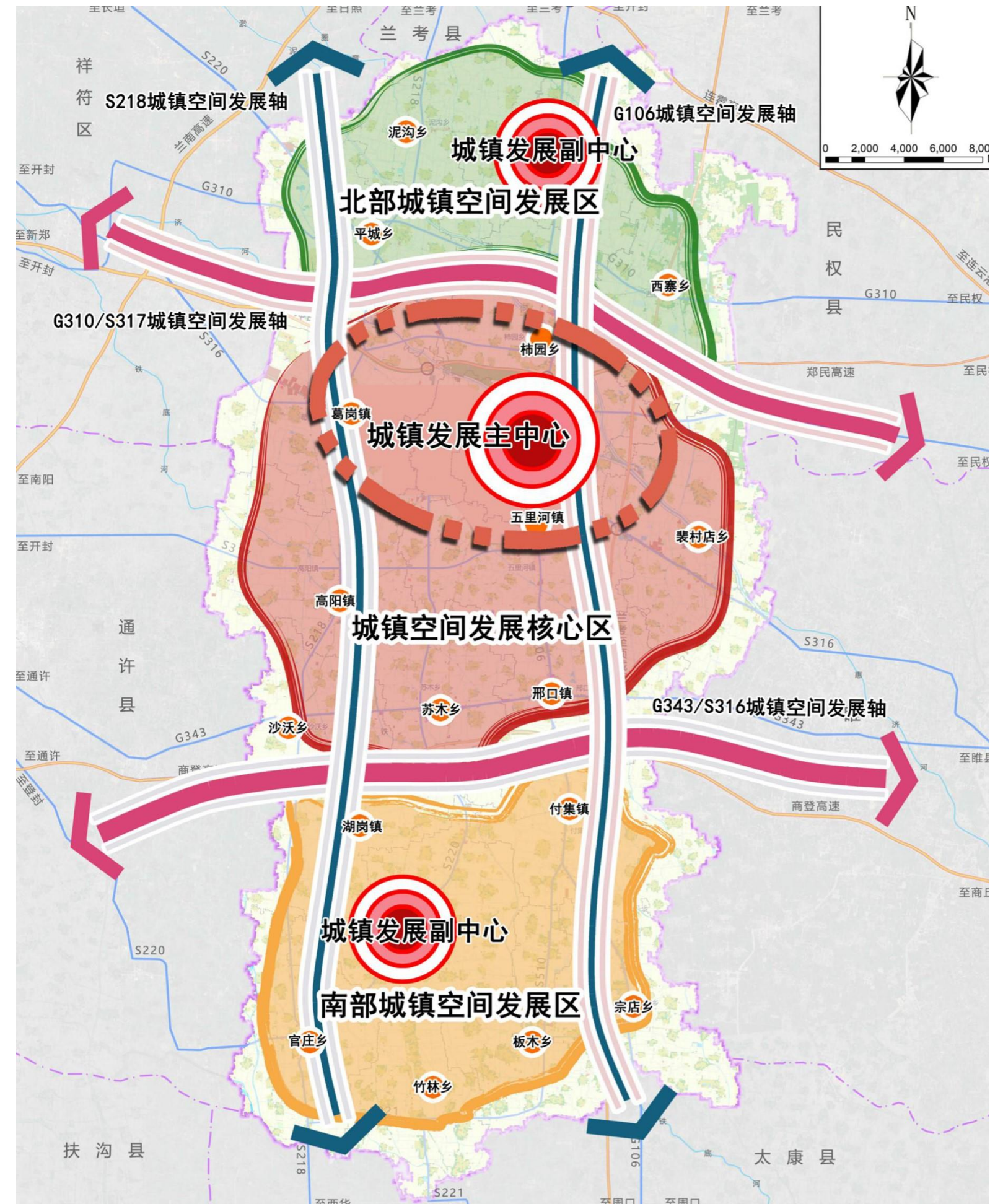
四轴：

由G310、S316和G4343、S317组成的两条东西向城镇空间发展轴；沿G106和S218形成的南北向城镇空间发展轴

多点：

其他一般乡镇

## 杞县 国土空间总体规划（2021-2035年）





# 05

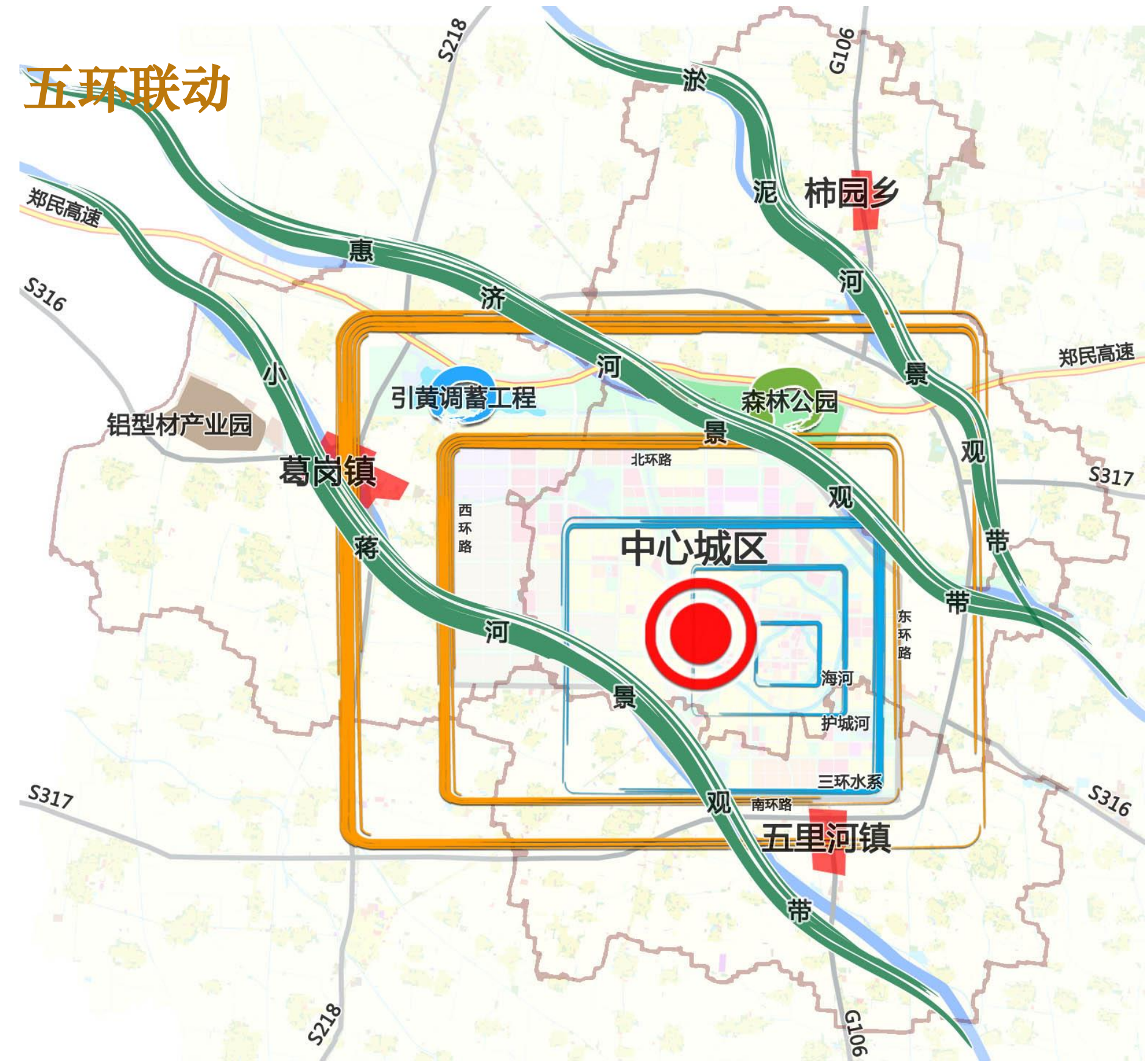
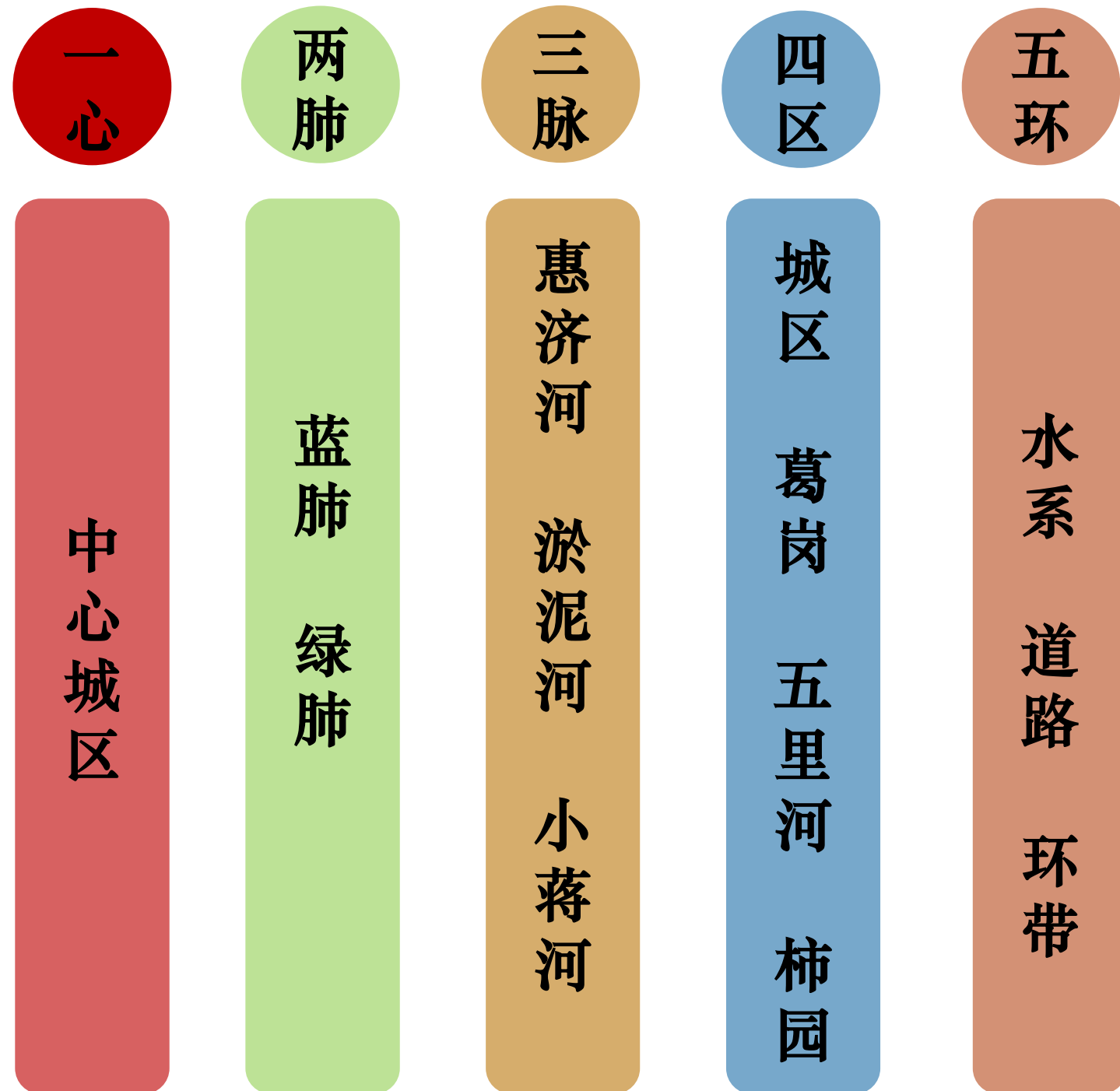
## 营造杞城

- 5.1 构建城市格局
- 5.2 优化空间结构
- 5.3 打造开敞空间



### 5.1 构建“一城引领、三元协同”城市格局

区域联动：一心引领 两肺相融 三脉共生 四区协同 五环联动





### 5.2 优化中心城区空间结构和功能布局

城市结构：三心四轴，井字结构；  
三环润城，古今辉映；  
三生互融，五区协同。

# 形

#### 三心四轴，井字结构

古城文化展示中心，北部综合服务中心，西部产业研发中心；沿银河路形成的南北向文化发展轴，沿迎宾大道形成的南北向城市发展轴，沿建设路、金城大道形成的东西向产业发展轴；四条发展轴构成“井”字形结构。

# 意

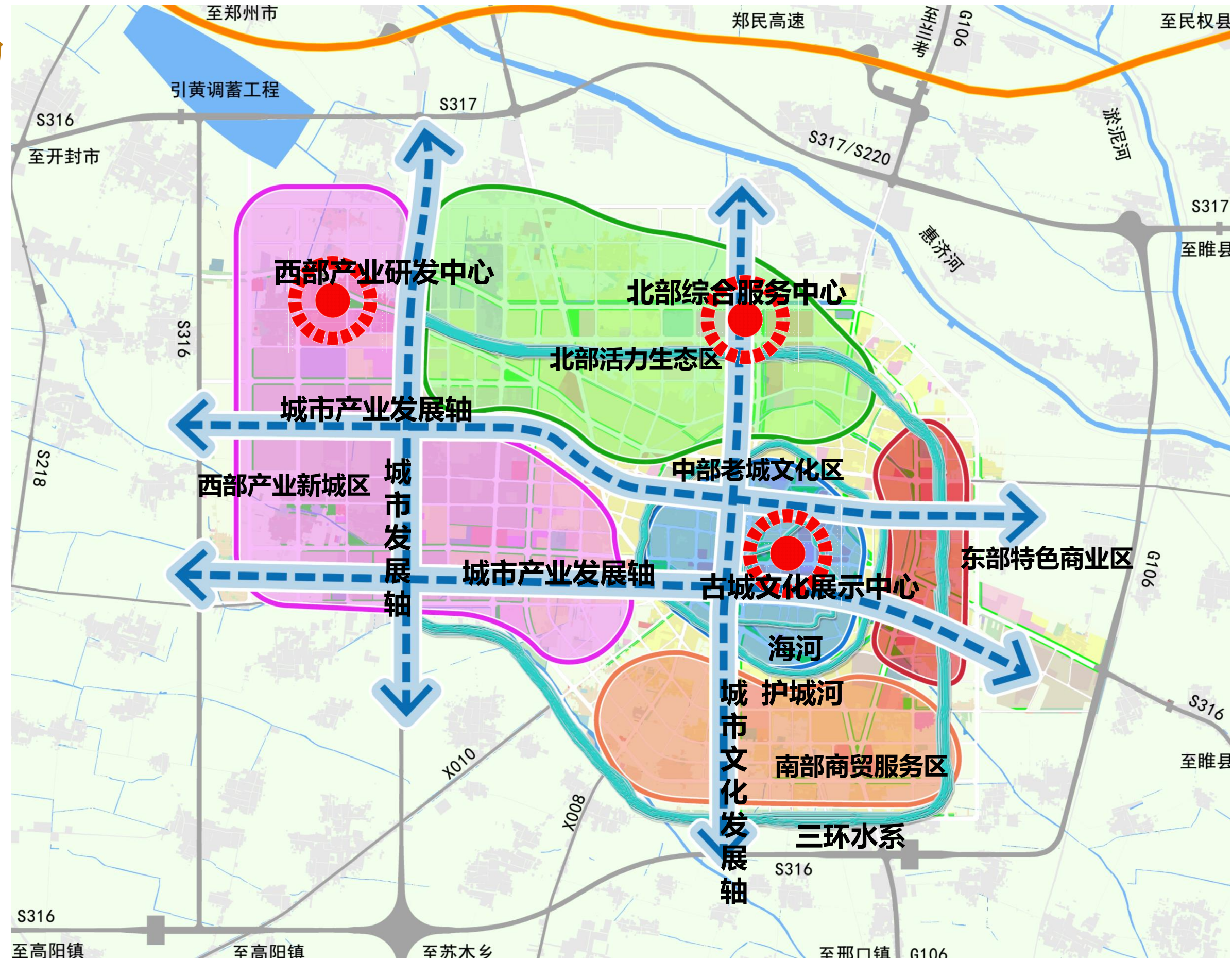
#### 三水绕城，古今辉映

海河、护城河以及三环水系，以惠济河为水源，引水入城，提升杞县生态环境。护城河环绕的古城与新城从城市形态、风貌等方面体现杞县古今对比与发展；古城以老城为中心结合水系、路网，形成圆形放射环状空间格局；新城以方格网状布局，体现“天圆地方”空间意向。

# 融

#### 三生融合，五区协同

生态、生活、生产三生空间有机融合，北部活力生态区、中部古城文化区、南部商贸服务区、东部特色商业区和西部产业新城等五区协同发展。





### 5.3 打造舒适宜人的开敞空间

#### 以绿为楔 织绿网

水绿同环，以绿廊为楔，以公园为核，达到300米见绿，500米见园。

#### 提升城市蓝网系统

引黄调蓄公园、玄武湖公园、森林公园、海河公园、护城河公园……

#### 完善补充口袋公园

补充完善城市中的各种小型绿地、小公园、街心花园、社区小型运动场所等口袋公园，并利用步行道系统将它们连接起来。





# 06

## 支撑体系

- 6.1 完善县域综合交通体系
- 6.2 构建城乡公共服务设施体系
- 6.3 加强水安全保障
- 6.4 提高能源供应效率



## 06 支撑体系

### 6.1 完善县域综合交通体系

#### 1、绕城大环线

S316- S317 -G106。

#### 2、“两横一纵” 高速骨架

新建兰沈高速，设置3处出入口；商登高速新增出入口1个；郑民高速新增出入口1个；高速口总数达到7个。

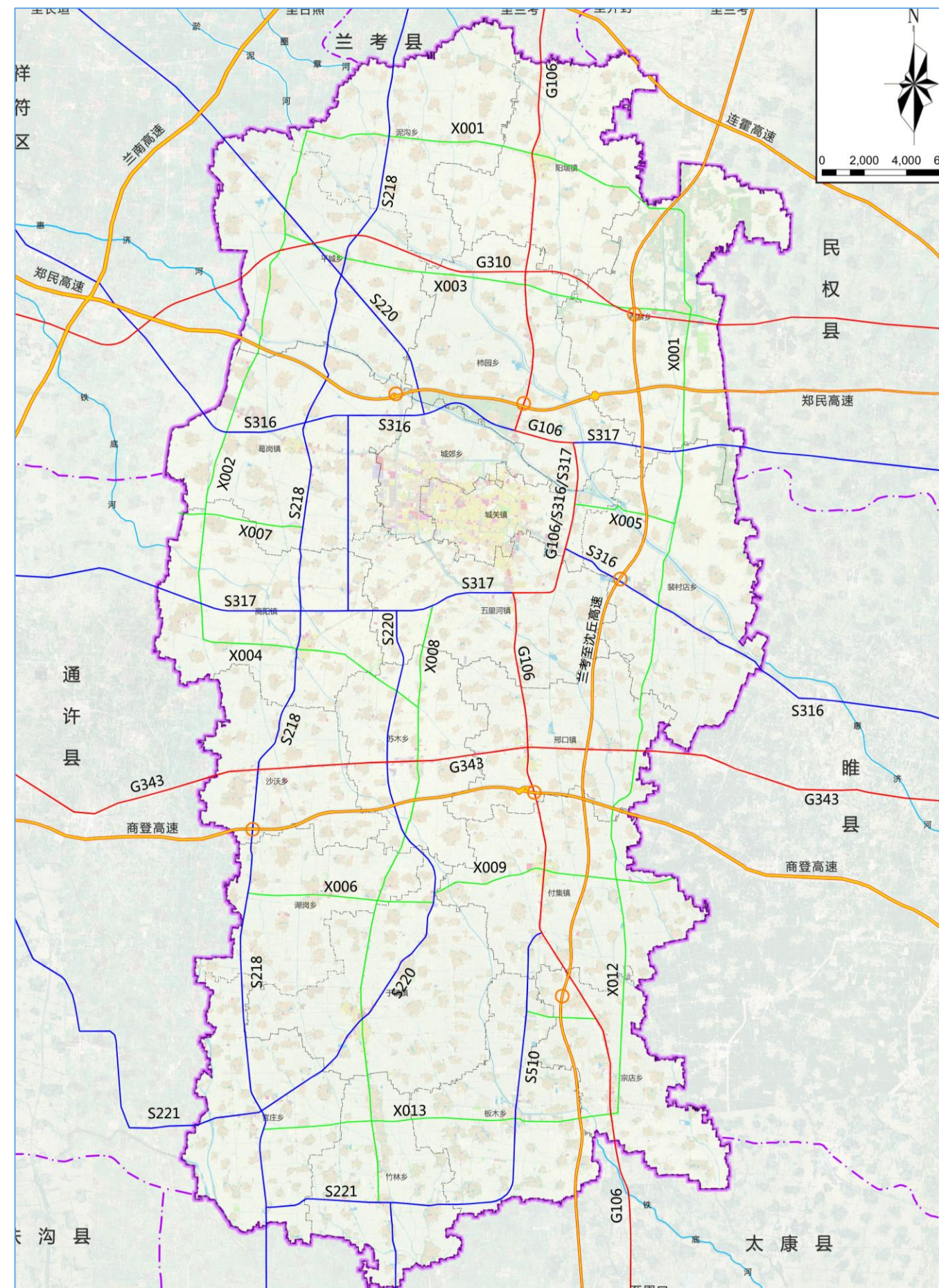
#### 3、“两纵四横” 干线公路网

“两纵”：G106、S218；

“四横”：G310、G343、S317、S316。

#### 4、县域大环线

S218-X001-X012-X013。

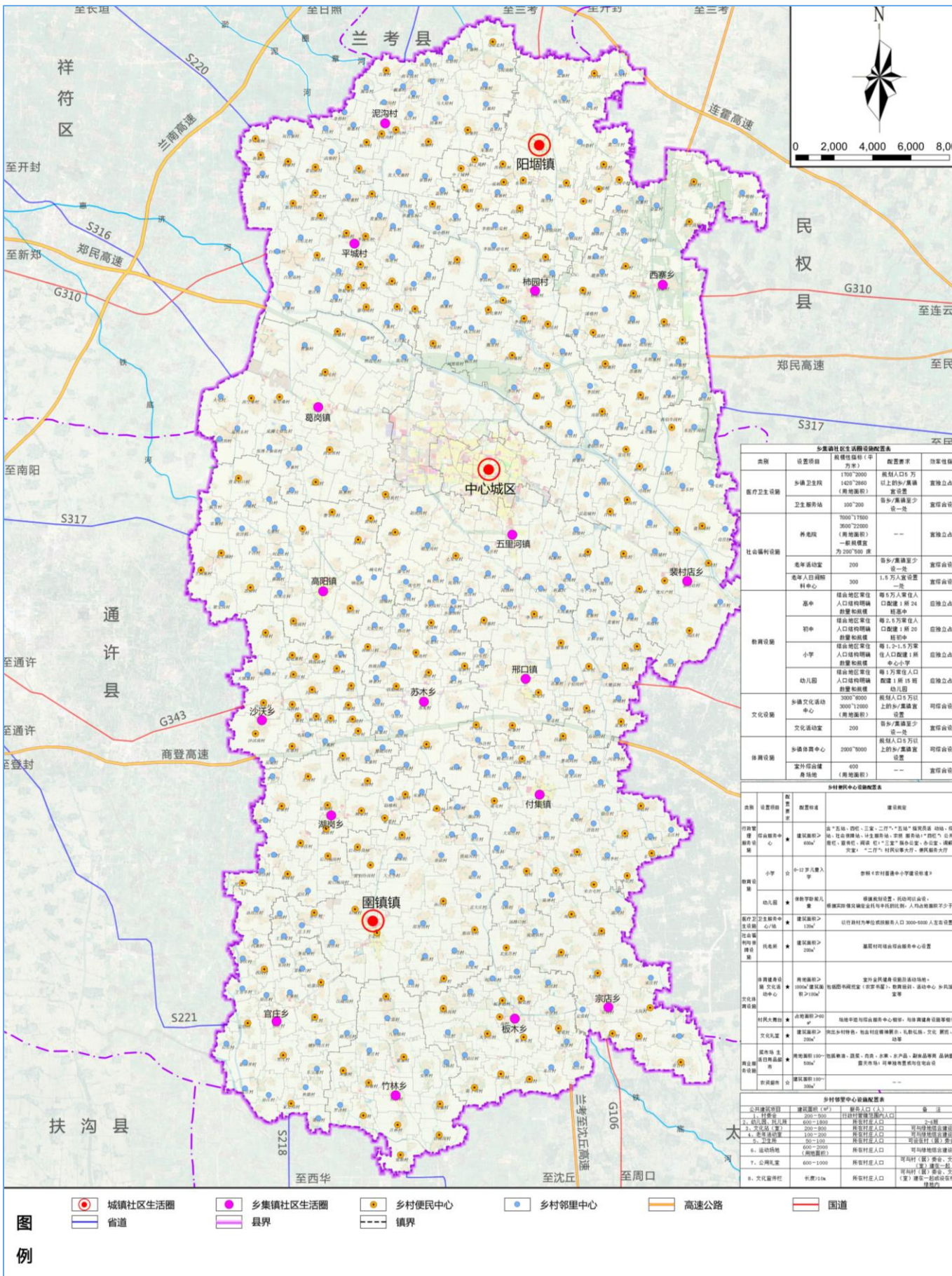
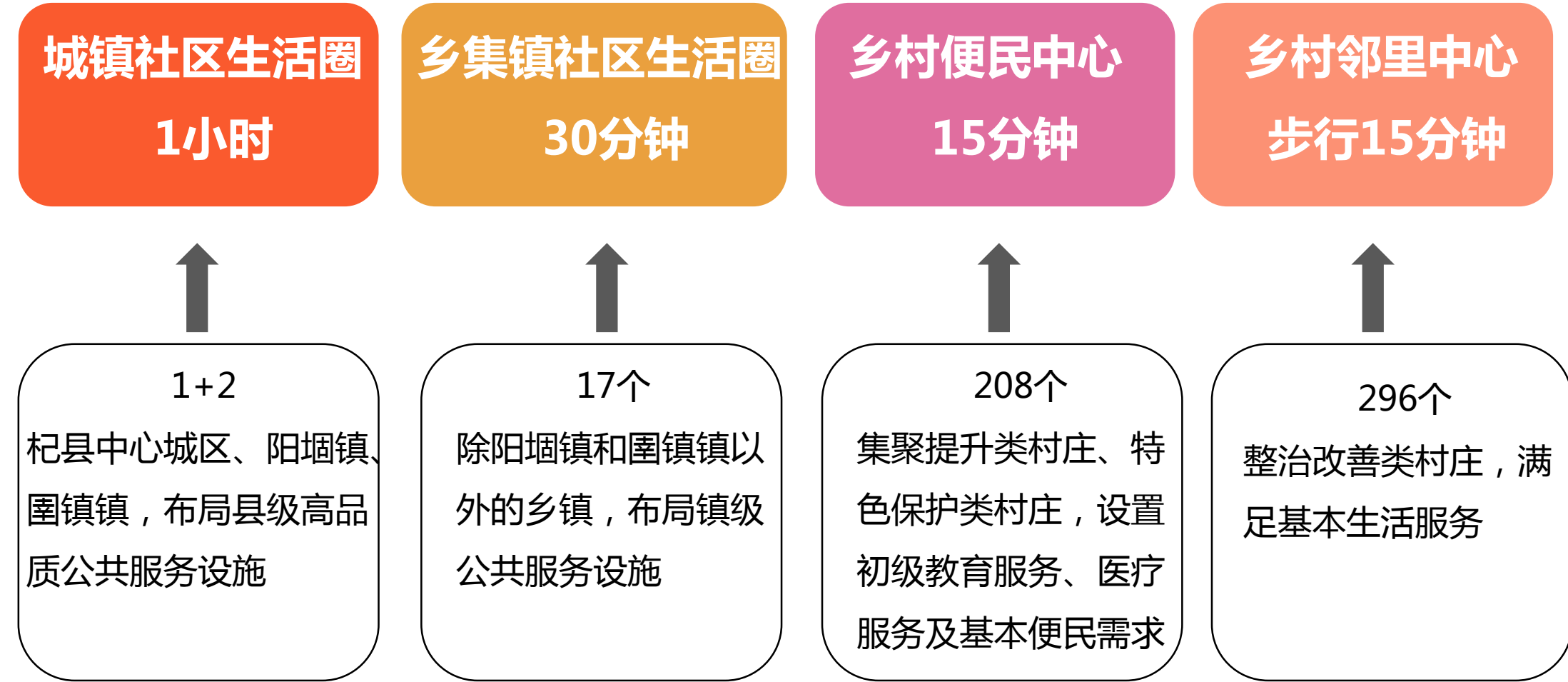






### 6.2 构建优质均衡的城乡公共服务设施体系

以生活圈统筹城乡公共服务设施布局，强调县级层面的整体统筹，按照“核心引领、区域集群、轴带联动”的布局要求，划定城镇社区生活圈、乡集镇社区生活圈、乡村便民中心和乡村邻里中心四层城乡社区服务圈。





### 6.3 加强水安全保障

#### 1、实施水源置换，多水源保障供水安全

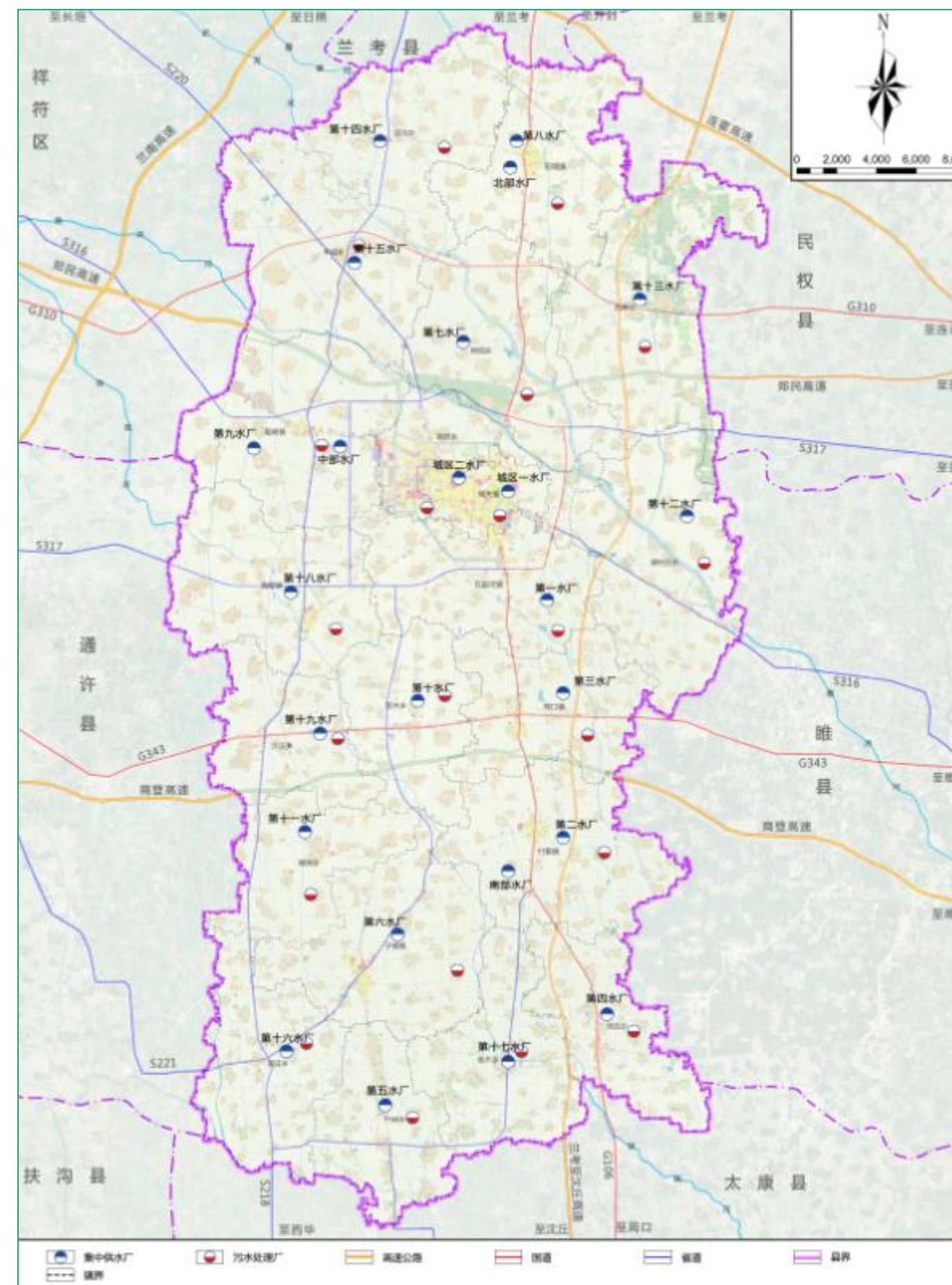
实施水源置换，将区域主要供水水源由地下水置换为地表水。以王庵水库调水以及南水北调中线工程作为杞县生产生活主要供水水源，逐步关停区域地下水源。

#### 2、完善供水设施，保障供水可靠性

规划建设北部水厂、中部水厂和南部水厂共3座供水厂及配套输水管线，为中心城区和全县21个乡镇集中供水。

#### 3、全域统筹，提升污水处理

城区、镇区实行雨污分流制，送入城区或镇区污水厂集中处理；农村污水以分散处理为主,靠近镇区的农村污水接入镇区污水管网。





## 06 支撑体系

# 杞县 国土空间总体规划 (2021-2035年)

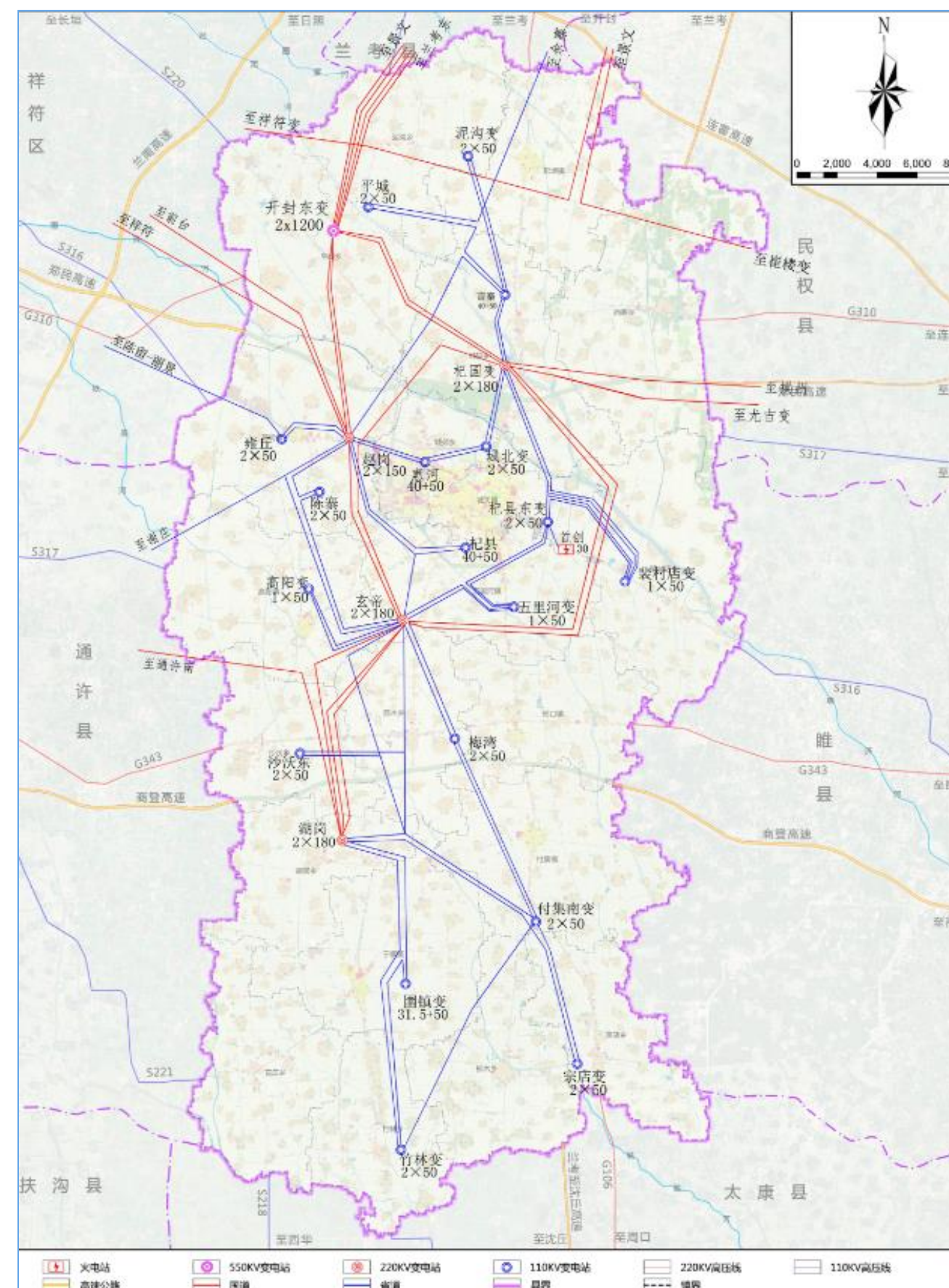
### 6.4 提高能源供应效率

#### 1、构建安全可靠的电力系统

规划扩建220KV变电站1座，新建220KV变电站2座。  
规划新增110KV变电站12座。逐步取消35KV电压等级。

#### 2、建设完善的供气系统

规划依托西二线平泰支干线引进新的天然气气源。  
规划完善县域供气系统，保障城乡居民用气需求。





# 07 实施保障

- 7.1 构建规划传导体系
- 7.2 制定近期实施计划
- 7.3 健全规划实施机制



### 7.1 构建规划传导体系

□ **建立国土空间规划体系：** 落实市级国土空间总体规划，及时编制乡镇级国土空间规划、县级详细规划、乡镇级详细规划以及村庄规划，同时与相关规划保持有效衔接，逐步完善国土空间规划体系。



规划层级

县级国土空间总体规划

乡镇级国土空间规划

详细规划/村庄规划

规划传导

- 底线控制：三条控制线、历史文化保护线
- 发展目标：定位、目标、规模（人口、用地）
- 空间布局：功能分区、空间结构、生态格局
- 设施配置：重大交通、公共服务、市政设施

- 深化杞县国土空间总体规划刚性内容
- 开发边界内划分单元，开发边界外以村为单位，提出控制要求，包括发展规模、底线约束、用地布局、设施落实等

- 以单元为基本单位，将单元控制要求分解落实到地块
- 确定建设规模、设施、开敞空间等刚性指标



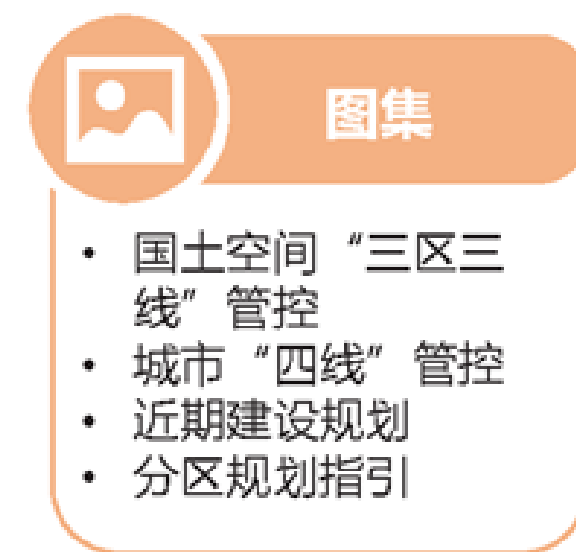
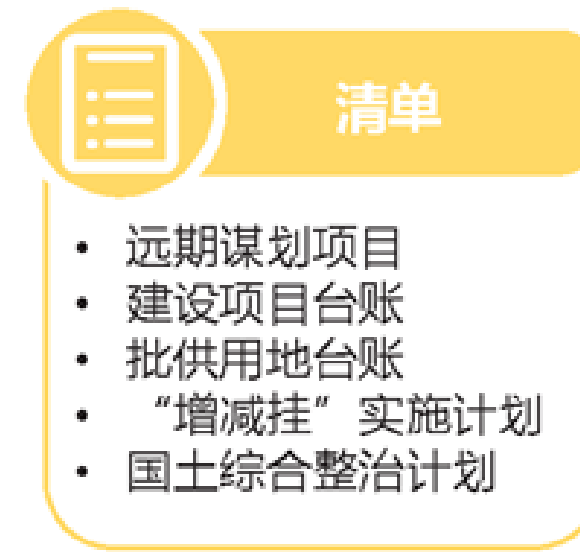
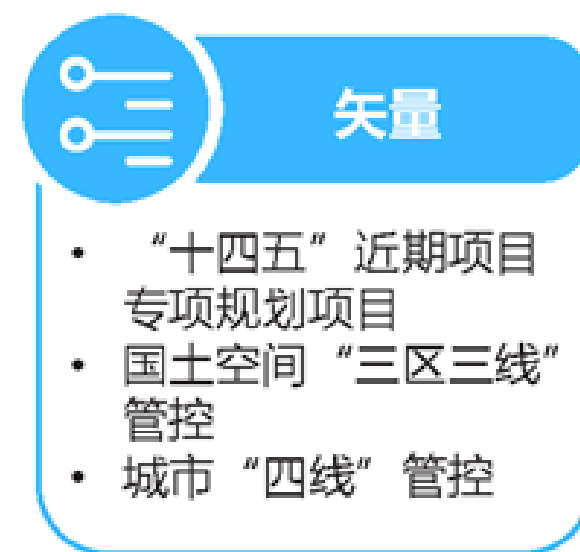
## 7.2 制定近期实施计划

□ **梳理项目清单：**梳理杞县“十四五”重点项目清单，形成十四五重点项目清单表；摸底各部门规划期间重点建设诉求，合理纳入国土空间规划体系。

□ **项目分级分类：**按照项目类别及实施时间，对重点项目进行分类分级优先保障民生以及基础设施类项目。

□ **制定实施计划：**根据项目选址范围或拟选址范围，衔接国土空间规划，保障重点项目建设诉求。

民生优先、平台优先，重点建设项目数据、清单、台账相结合，项目推进阶段与类型，对已明确立项、已明确选择、用地布局调整、存量盘活等类型项目实行有针对性的保障措施。





## 7.3 健全规划实施机制

### 1 建立体检评估制度

结合国土变更调查和卫星遥感监测等工作，建立国土空间规划现状图成果动态更新机制。按照“一年一体检，五年一评估”的要求，建立规划定期评估制度。

### 2 建立动态完善调整制度

建立公开、透明、制度化的动态调整完善机制，根据国土空间规划实施体检评估结果进行动态调整，合理修正国土空间规划指标体系的分阶段安排。

### 3 加强公众参与制度建设

建立并完善贯穿规划编制、管理、实施、监督考核及城市治理全过程的公众参与机制。选取试点探索建立社区规划师的制度，探索多方协商、共建共治的社区治理模式。

### 4 搭建信息平台与现代化治理

以国土三调数据为基础，结合已批用地和规划、遥感影像、年度变更调查、双评价等数据构建准确的国土空间基础数据库。形成的规划“一张图”系统将作为国土空间规划用途管制、建设项目规划许可，自然资源开发与保护的重要依据。

杞县八景

辰楼春霁

高阳晚渡

双塔秋风

围城夜月

南溪流云

河桥官柳

西冈挺翠

空桑烟雨